



ประกาศโรงพยาบาลปทุมธานี
เรื่อง โครงสร้างการบริหารงานโรงพยาบาลปทุมธานี พ.ศ. ๒๕๖๒

อาศัยอำนาจตามความใน ข้อ ๑.๑ และข้อ ๒ แห่งคำสั่งกระทรวงสาธารณสุข ที่ ๘๙๗/๒๕๕๙ ลงวันที่ ๑๙ พฤษภาคม พ.ศ. ๒๕๕๙ เรื่อง มอบอำนาจให้ข้าราชการเป็นผู้บังคับบัญชา และหนังสือสำนักงานปลัดกระทรวงสาธารณสุข ที่ สธ ๒๐๑.๐๓๒/ว๑๗๐๗ ลงวันที่ ๑๔ มิถุนายน ๒๕๖๐ เรื่อง โครงสร้างและกรอบอัตรากำลังหน่วยงานบริหารราชการส่วนภูมิภาคสังกัดสำนักงานปลัดกระทรวงสาธารณสุข นั้น

เพื่อให้การบริหารงานโรงพยาบาลปทุมธานี เป็นไปด้วยความเรียบร้อย และมีประสิทธิภาพ เกิดประโยชน์สูงสุดต่อราชการ และการให้บริการประชาชน จึงออกประกาศ เรื่อง โครงสร้างการบริหารงานโรงพยาบาลปทุมธานี พ.ศ. ๒๕๖๒ ดังนี้

ข้อ ๑ ให้แบ่งโครงสร้างการบริหารงานโรงพยาบาลปทุมธานี ดังนี้

ก. กลุ่มภารกิจด้านอำนวยการ มีหน้าที่รับผิดชอบการบริหารจัดการทรัพยากร ของ

- (๑) กลุ่มงานบริหารทั่วไป
- (๒) กลุ่มงานพัสดุ
- (๓) กลุ่มงานโครงสร้างพื้นฐานและวิศวกรรมทางการแพทย์
- (๔) กลุ่มงานทรัพยากรบุคคล
- (๕) กลุ่มงานการเงิน
- (๖) กลุ่มงานบัญชี

และปฏิบัติงานร่วมกับหรือสนับสนุนการปฏิบัติงานของหน่วยงานอื่นที่เกี่ยวข้องหรือที่ได้รับมอบหมาย

ข. กลุ่มภารกิจด้านบริการปฐมภูมิ มีหน้าที่รับผิดชอบการบริหารจัดการทรัพยากร ของ

- (๑) กลุ่มงานผู้ป่วยนอก
- (๒) กลุ่มงานการแพทย์แผนไทยและการแพทย์ทางเลือก
- (๓) กลุ่มงานเวชกรรมสังคม
 - ๓.๑) งานเวชปฏิบัติครอบครัวและชุมชนและศูนย์สุขภาพชุมชนเขตเมือง
 - ๓.๒) งานป้องกันควบคุมโรคและระบาดวิทยา
 - ๓.๓) งานพัฒนาระบบบริการปฐมภูมิและสนับสนุนเครือข่าย
 - ๓.๔) งานส่งเสริมสุขภาพและฟื้นฟู
 - ๓.๕) งานคุ้มครองผู้บริโภค
- (๔) กลุ่มงานสุขศึกษา
- (๕) กลุ่มงานอาชีวเวชกรรม
 - ๕.๑) งานคลินิกอาชีวเวชกรรม
 - ๕.๒) งานส่งเสริมสุขภาพและฟื้นฟูสภาพวัยทำงาน
 - ๕.๓) งานอาชีวป้องกันและควบคุมโรค

- ๕.๔) งานพิษวิทยาและเวชศาสตร์สิ่งแวดล้อม
- ๕.๕) งานอาชีวอนามัยความปลอดภัยและอนามัยสิ่งแวดล้อม
- ๕.๖) งานตรวจสุขภาพ

(๖) กลุ่มงานการพยาบาลชุมชน

- ๖.๑) งานการพยาบาลที่บ้านและชุมชน
- ๖.๒) งานพยาบาลผู้จัดการสุขภาพชุมชน
- ๖.๓) งานพัฒนาคุณภาพการพยาบาลชุมชน
- ๖.๔) งานพัฒนาคุณภาพการพยาบาลชุมชน

และปฏิบัติงานร่วมกับหรือสนับสนุนการปฏิบัติงานของหน่วยงานอื่นที่เกี่ยวข้องหรือที่ได้รับมอบหมาย

ค. กลุ่มภารกิจด้านพัฒนาระบบบริการและสนับสนุนบริการสุขภาพ มีหน้าที่รับผิดชอบการบริหารจัดการทรัพยากร ของ

- (๑) กลุ่มงานสารสนเทศทางการแพทย์
- (๒) กลุ่มงานประกันสุขภาพ
- (๓) กลุ่มงานยุทธศาสตร์และแผนงานโครงการ
- (๔) กลุ่มงานพัฒนาทรัพยากรบุคคล
- (๕) กลุ่มงานพัฒนาคุณภาพบริการและมาตรฐาน

และปฏิบัติงานร่วมกับหรือสนับสนุนการปฏิบัติงานของหน่วยงานอื่นที่เกี่ยวข้องหรือที่ได้รับมอบหมาย

ง. กลุ่มภารกิจด้านบริการทุติยภูมิและตติยภูมิ มีหน้าที่รับผิดชอบการบริหารจัดการทรัพยากรของ

- (๑) กลุ่มงานเวชศาสตร์ฉุกเฉิน
- (๒) กลุ่มงานอายุรกรรม
- (๓) กลุ่มงานศัลยกรรม
- (๔) กลุ่มงานศัลยกรรมออร์โธปิดิกส์
- (๕) กลุ่มงานกุมารเวชกรรม
- (๖) กลุ่มงานนิติเวช
- (๗) กลุ่มงานจักษุวิทยา
- (๘) กลุ่มงานโสต ศอ นาสิก
- (๙) กลุ่มงานโภชนศาสตร์
- (๑๐) กลุ่มงานพยาธิวิทยากายวิภาค
- (๑๑) กลุ่มสูติ-นรีเวชกรรม
- (๑๒) กลุ่มวิสัญญีวิทยา
- (๑๓) กลุ่มงานจิตเวชและยาเสพติด
- (๑๔) กลุ่มงานทันตกรรม
- (๑๕) กลุ่มงานรังสีวิทยา
- (๑๖) กลุ่มงานเทคนิคการแพทย์และพยาธิวิทยาคลินิก
- (๑๗) กลุ่มงานเวชกรรมฟื้นฟู
- (๑๘) กลุ่มงานสังคมสงเคราะห์
- (๑๙) กลุ่มงานเภสัชกรรม

และปฏิบัติงานร่วมกับหรือสนับสนุนการปฏิบัติงานของหน่วยงานอื่นที่เกี่ยวข้องหรือที่ได้รับมอบหมาย

จ. กลุ่มภารกิจด้านการการพยาบาล มีหน้าที่รับผิดชอบการบริหารจัดการทรัพยากร ของ

(๑) กลุ่มงานการพยาบาลผู้ป่วยอุบัติเหตุและฉุกเฉิน

(๒) กลุ่มงานการพยาบาลผู้ป่วยนอก

(๓) กลุ่มงานการพยาบาลผู้ป่วยหนัก

๓.๑) หอผู้ป่วยหนักศัลยกรรม

๓.๒) หอผู้ป่วยหนักอายุรกรรม

๓.๓) หอผู้ป่วยหนักระบบทางเดินหายใจ

๓.๔) หอผู้ป่วยวิกฤตทารกแรกเกิด

(๔) กลุ่มงานการพยาบาลผู้คลอด

(๕) กลุ่มงานการพยาบาลผู้ป่วยห้องผ่าตัด

(๖) กลุ่มงานการพยาบาลวิสัญญี

(๗) กลุ่มงานการพยาบาลผู้ป่วยอายุรกรรม

๗.๑) หอผู้ป่วยอายุรกรรมหญิง

๗.๒) หอผู้ป่วยอายุรกรรมชาย

๗.๓) หอผู้ป่วยพิเศษ ๑/๔

๗.๔) หอผู้ป่วยพิเศษ ๑/๕

๗.๕) หอผู้ป่วยพิเศษ ๒/๓

๗.๖) หอผู้ป่วยพิเศษฉัตรหลวง

(๘) กลุ่มงานการพยาบาลผู้ป่วยศัลยกรรม

๘.๑) หอผู้ป่วยศัลยกรรมหญิง

๘.๒) หอผู้ป่วยศัลยกรรมชาย

๘.๓) หอผู้ป่วยพิเศษ ๒/๑

๘.๔) หอผู้ป่วยพิเศษ ๔/๕

(๙) กลุ่มงานการพยาบาลผู้ป่วยสูติ-นรีเวช

๙.๑) หอผู้ป่วยสูติ-นรีเวชกรรม

๙.๒) หอผู้ป่วยพิเศษ ๓/๘

(๑๐) กลุ่มงานการพยาบาลจิตเวช

(๑๑) กลุ่มงานการพยาบาลผู้ป่วยกุมารเวชกรรม

๑๑.๑) หอผู้ป่วยกุมารเวชกรรม ๑

๑๑.๒) หอผู้ป่วยกุมารเวชกรรม ๒

๑๑.๓) หอผู้ป่วยพิเศษ ๓/๗

(๑๒) กลุ่มงานการพยาบาลผู้ป่วยออโรโธปิดิกส์

(๑๓) กลุ่มงานการพยาบาลผู้ป่วยโสต ศอ นาสิก จักษุ

(๑๔) กลุ่มงานการพยาบาลด้านการควบคุมและป้องกันการติดเชื้อ

(๑๕) กลุ่มงานการพยาบาลตรวจรักษาพิเศษ

(๑๖) กลุ่มงานวิจัยและพัฒนาการพยาบาล

และปฏิบัติงานร่วมกับหรือสนับสนุนการปฏิบัติงานของหน่วยงานอื่นที่เกี่ยวข้องหรือที่ได้รับมอบหมาย

ข้อ ๒ ให้ทุกหน่วยงานตามโครงสร้าง ฯ มีหน้าที่รับผิดชอบปรากฏตามรายละเอียดแนบท้าย
ประกาศ ฯ ฉบับนี้

ประกาศ ณ วันที่ ๒๒ พฤศจิกายน พ.ศ. ๒๕๖๒



(นายประสิทธิ์ มานะเจริญ)
ผู้อำนวยการโรงพยาบาลปทุมธานี

แนบท้ายประกาศโรงพยาบาลปทุมธานี ลงวันที่ ๒๒ พฤศจิกายน พ.ศ. ๒๕๖๒

โรงพยาบาลปทุมธานี

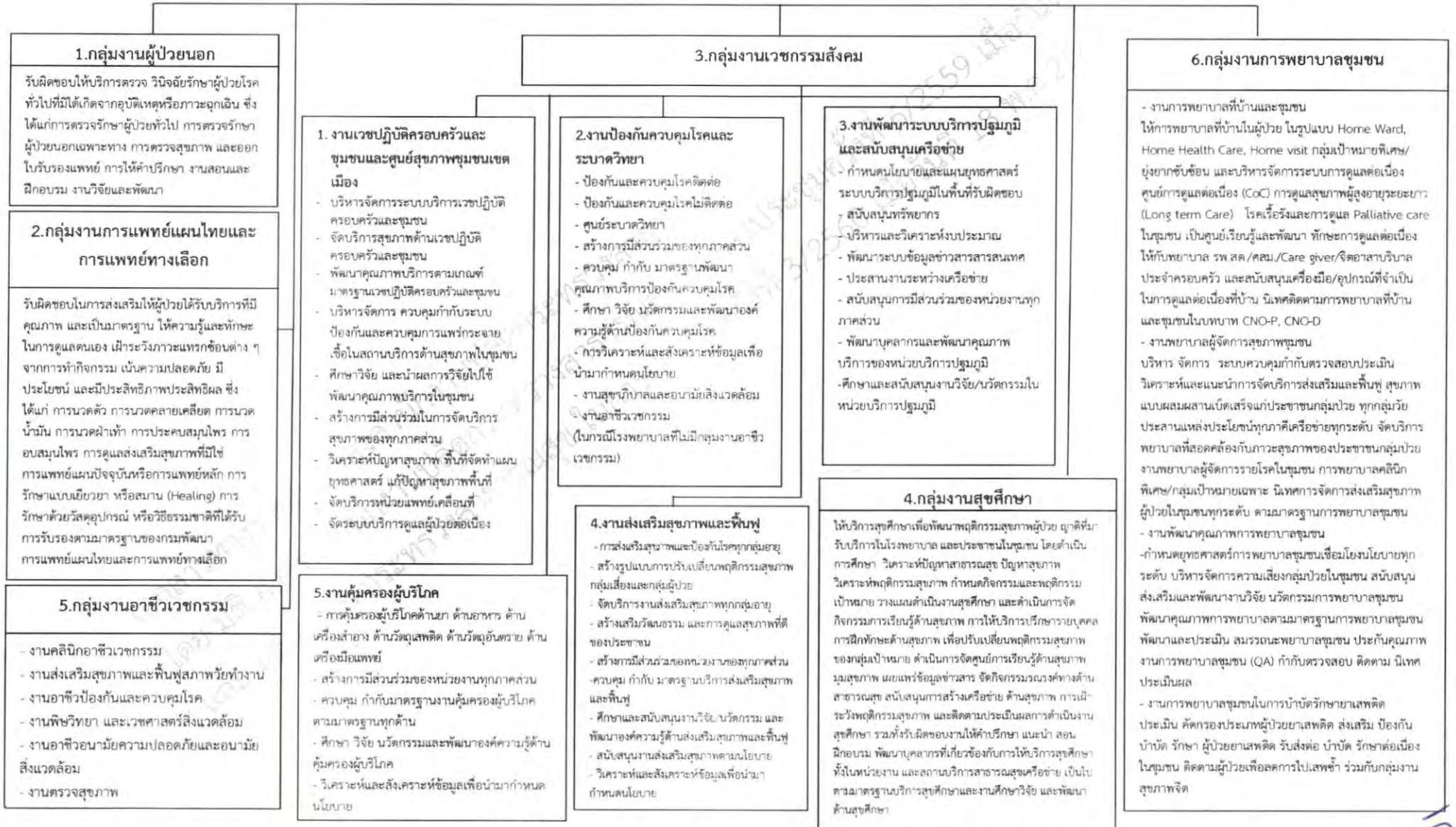
ผู้อำนวยการโรงพยาบาล ผู้อำนวยการเฉพาะด้าน (แพทย์) ระดับสูง

ภารกิจด้านอำนวยการ

รับผิดชอบการบริหารจัดการทรัพยากร ของกลุ่มงานบริหารทั่วไป กลุ่มงานทรัพยากรบุคคล กลุ่มงานการเงิน กลุ่มงานบัญชี กลุ่มงานพัสดุ และกลุ่มงานโครงสร้างพื้นฐานและวิศวกรรมทางการแพทย์ เพื่อสนับสนุนการบริการให้บรรลุวัตถุประสงค์ของโรงพยาบาล

<p>1.กลุ่มงานบริหารทั่วไป</p> <p>รับผิดชอบการบริหารจัดการทั่วไป ได้แก่</p> <ul style="list-style-type: none"> - งานธุรการทั่วไป มีหน้าที่จัดการระบบงานและสนับสนุนการปฏิบัติงานของงานต่าง ๆ ได้แก่ งานเลขานุการ งานเคหะบริการและอาคารสถานที่ งานบริการยานพาหนะ งานรักษาความปลอดภัย งานสิ่งแวดล้อมและความปลอดภัย งานจัดการของเสีย งานประชาสัมพันธ์และบริการทั่วไป - งานสารบรรณ มีหน้าที่จัดวางระบบสารบรรณตั้งแต่การรับ การส่ง การจัดเก็บ และการทำลายให้เป็นไปตามระเบียบแบบแผนของทางราชการ - งานนิติการ มีหน้าที่ให้คำปรึกษา ความเห็นตามกฎหมาย จัดทำ/ตรวจสอบนิติกรรมและสัญญา ดำเนินการทางวินัยและเสริมสร้างวินัยและระบบคุณธรรม งานรับเรื่องร้องเรียน ร้องทุกข์ งานดำเนินคดีอาญา คดีแพ่ง คดีปกครอง คดีตามกฎหมายคุ้มครองผู้บริโภคด้านสาธารณสุข งานเผยแพร่ความรู้ด้านกฎหมาย งานดำเนินมาตรการทางปกครอง งานไกล่เกลี่ยข้อพิพาท งานความรับผิดชอบทางละเมิด งานด้านกฎหมายทั่วไปหรืออื่น ๆ - ชักฟอก มีหน้าที่บริหารจัดการเครื่องนุ่งห่มของผู้ป่วยทุกประเภทให้มีความสะอาดเพียงพอ โดยจัดวางระบบของการล้างผ้า การซักผ้า การอบผ้า การเก็บรักษาผ้าและการบริการผ้าตามหอผู้ป่วย 	<p>2.กลุ่มงานพัสดุ</p> <p>รับผิดชอบควบคุมกำกับดูแล</p> <ul style="list-style-type: none"> - แผนกพัสดุควบคุมกำกับดูแลงานธุรการของฝ่าย งานการจัดซื้อ/จัดจ้าง งานบริหาร คลัง พักสต็อก งานควบคุมจำหน่าย 	<p>4.กลุ่มงานทรัพยากรบุคคล</p> <p>งานบรรจุ/แต่งตั้ง/อัตราค่าจ้าง มีหน้าที่คือ การบรรจุ/การบรรจุกลับบุคคลเข้ารับราชการ จัดทำ ก.พ.7 และแฟ้มประวัติข้าราชการใหม่ การเปลี่ยนสายงานข้าราชการ/การเลื่อนระดับ การบริหารจัดการตำแหน่งว่าง/การจัดสอบตำแหน่งว่าง การประเมินบุคคลและผลงานทางวิชาการ การปรับอัตราเงินเดือนตามคุณวุฒิ การจัดทำคำสั่งรักษาการในตำแหน่งให้ข้าราชการปฏิบัติหน้าที่/มอบหมายหน้าที่ การลาศึกษาต่อ/การลาออกจากราชการ งานทะเบียนประวัติและบำเหน็จบำนาญ มีหน้าที่ คือ ตรวจสอบเกษียณอายุราชการ การขอพระราชทานเครื่องราชอิสริยาภรณ์ ขอข้าราชการ/ผู้ทำคุณประโยชน์ การดำเนินการเพื่อขอรับบำเหน็จบำนาญข้าราชการ</p> <p>งานบริหารลูกจ้าง มีหน้าที่รับผิดชอบ การสอบคัดเลือกลูกจ้าง การจัดทำแฟ้มประวัติลูกจ้าง การขออนุมัติจ้างต่อเนื่อง การจัดทำข้อมูลประกอบการพิจารณาเลื่อนขั้นค่าจ้าง การจัดทำคำสั่งเลื่อนขั้นเงินเดือน การขอพระราชทานเครื่องราชฯ รับสมัคร ฅกส. และ กสจ. จัดทำบัตรข้าราชการ/ลูกจ้างประจำ/ข้าราชการบำนาญ ขออนุมัติเงินเพิ่มพิเศษ/เงินประจำตำแหน่งประจำเดือน</p> <p>งานพัฒนาบุคลากรด้านบริหาร</p>	
	<p>5.กลุ่มงานการเงิน</p> <p>รับผิดชอบการเงิน การคลังของโรงพยาบาลเกี่ยวกับ</p> <ul style="list-style-type: none"> - งานตรวจสอบ มีหน้าที่ตรวจสอบหลักฐานเอกสารทางการเงินให้มีความครบถ้วนถูกต้อง เช่น หลักฐานใบขออนุมัติก่อนผูกพัน ใบสั่งซื้อ ใบตรวจรับ และใบเสร็จรับเงิน - งานรับเงิน มีหน้าที่ในการรับเงินค่ารักษาพยาบาลผู้ป่วยนอกและผู้ป่วยใน รับเงินค่ารักษาพยาบาล เงินเชื่อ รับเงินค่าปรับ รับเงินค่าประกันของหรือสัญญาที่เป็นเงินสด รับเงิน โอนงบประมาณในโครงการต่างๆ - งานจ่ายเงิน มีหน้าที่ในการจ่ายเงินเดือนค่าจ้าง จ่ายเงินค่าตอบแทน จ่ายเงินค่าสวัสดิการค่ารักษาพยาบาลหรือสวัสดิการค่าเล่าเรียนจ่ายเงินชားหนี้แก่เจ้าหนี้การค้า - งานเรียกเก็บหนี้ มีหน้าที่ในการเร่งรัดและเรียกเก็บหนี้ที่เป็นลูกหนี้การค้าของโรงพยาบาล คือ เรียกเก็บหนี้ตาม พร.รพ เรียกเก็บหนี้ ตามสิทธิประกันสังคม เรียกเก็บหนี้ตามสิทธิข้าราชการ เรียกเก็บหนี้ตามสิทธิหลักประกันสุขภาพถ้วนหน้า เรียกเก็บหนี้จากหน่วยงานรัฐวิสาหกิจและองค์กรปกครองส่วนท้องถิ่น 	<p>6.กลุ่มงานบัญชี</p> <p>รับผิดชอบในการจัดทำบัญชีระบบ GFMS คือ จัดทำบัญชีเงินสด บัญชีแยกประเภทแบบเกณฑ์ คงค้าง รายงานงบการเงิน คงค้าง รายงานงบการเงิน ได้แก่ งบดุล งบกำไรขาดทุน งบกระแสเงินสด และหมายเหตุประกอบงบการเงิน วิเคราะห์งบการเงินตามดัชนีตัวชี้วัดทางการเงิน</p>	<p>3.กลุ่มงานโครงสร้างพื้นฐานและวิศวกรรมทางการแพทย์</p> <ul style="list-style-type: none"> - รับผิดชอบ master plan อาคารสถานที่ บริหารจัดการความพอเพียงพร้อมใช้ บำรุงรักษา อาคารสถานที่ สิ่งแวดล้อมและภูมิทัศน์ - แผนกซ่อมบำรุงควบคุมกำกับดูแลงานซ่อมอุปกรณ์การแพทย์ งานช่างไฟฟ้า งานช่างโยธาและสุขาภิบาล งานช่างทำความเย็น งานช่างเครื่องกล งานช่างเชื่อม

ภารกิจด้านบริการปฐมภูมิ



1.กลุ่มงานผู้ป่วยนอก
 รับผิดชอบให้บริการตรวจ วินิจฉัยรักษาผู้ป่วยโรคทั่วไปที่มีได้เกิดจากอุบัติเหตุหรือภาวะฉุกเฉิน ซึ่งได้แก่การตรวจรักษาผู้ป่วยทั่วไป การตรวจรักษาผู้ป่วยนอกเฉพาะทาง การตรวจสุขภาพ และออกใบรับรองแพทย์ การให้คำปรึกษา งานสอนและฝึกอบรม งานวิจัยและพัฒนา

2.กลุ่มงานการแพทย์แผนไทยและการแพทย์ทางเลือก

รับผิดชอบในการส่งเสริมให้ผู้ป่วยได้รับการที่มีคุณภาพ และเป็นมาตรฐาน ให้ความรู้และทักษะในการดูแลตนเอง เพื่าระวังภาวะแทรกซ้อนต่าง ๆ จากการทำกิจกรรม เน้นความปลอดภัย มีประโยชน์ และมีประสิทธิภาพประสิทธิผล ซึ่งได้แก่ การนวดตัว การนวดคลายเครียด การนวดน้ำมัน การนวดฝ่าเท้า การประคบสมุนไพร การอบสมุนไพร การดูแลส่งเสริมสุขภาพที่มีใช้ การแพทย์แผนปัจจุบันหรือการแพทย์หลัก การรักษาแบบโยคะ หรือสมาธิ (Healing) การรักษาด้วยวัสดุอุปกรณ์ หรือวิธีธรรมชาติที่ได้รับการรับรองตามมาตรฐานของกรมพัฒนาการแพทย์แผนไทยและการแพทย์ทางเลือก

5.กลุ่มงานอาสาสมัคร

- งานคลินิกอาสาสมัคร
- งานส่งเสริมสุขภาพและฟื้นฟูสภาพวัยทำงาน
- งานอาชีพป้องกันและควบคุมโรค
- งานพิษวิทยา และเวชศาสตร์สิ่งแวดล้อม
- งานอาชีวอนามัยความปลอดภัยและอนามัยสิ่งแวดล้อม
- งานตรวจสุขภาพ

3.กลุ่มงานเวชกรรมสังคม

1. งานเวชปฏิบัติครอบครัวและชุมชนและศูนย์สุขภาพชุมชนเขตเมือง
 - บริหารจัดการระบบบริการเวชปฏิบัติครอบครัวและชุมชน
 - จัดบริการสุขภาพด้านเวชปฏิบัติครอบครัวและชุมชน
 - พัฒนาคุณภาพบริการตามเกณฑ์มาตรฐานเวชปฏิบัติครอบครัวและชุมชน
 - บริหารจัดการ ควบคุมกำกับระบบป้องกันและควบคุมการแพร่กระจายเชื้อในสถานบริการด้านสุขภาพในชุมชน
 - ศึกษาวิจัย และนำผลการศึกษาวิจัยไปใช้พัฒนาคุณภาพบริการในชุมชน
 - สร้างการมีส่วนร่วมในการจัดบริการสุขภาพของทุกภาคส่วน
 - วิเคราะห์ปัญหาสุขภาพ พื้นที่จัดทำแผนยุทธศาสตร์ แก้ปัญหาสุขภาพพื้นที่
 - จัดบริการหน่วยแพทย์เคลื่อนที่
 - จัดระบบบริการดูแลผู้ป่วยต่อเนื่อง

5.งานคุ้มครองผู้บริโภค
 - กำกับหรือผู้บริโภคด้านยา ด้านอาหาร ด้านเครื่องสำอาง ด้านวัตถุเสพติด ด้านวัตถุอันตราย ด้านเครื่องมือแพทย์
 - สร้างการมีส่วนร่วมของหน่วยงานทุกภาคส่วน
 - ควบคุม กำกับมาตรฐานงานคุ้มครองผู้บริโภคตามมาตรฐานทุกด้าน
 - ศึกษา วิจัย นวัตกรรมและพัฒนาองค์ความรู้ด้านคุ้มครองผู้บริโภค
 - วิเคราะห์และสังเคราะห์ข้อมูลเพื่อนำมากำหนดนโยบาย

2.งานป้องกันควบคุมโรคและระบาดวิทยา
 - ป้องกันและควบคุมโรคติดต่อ
 - ป้องกันและควบคุมโรคไม่ติดต่อ
 - ศูนย์ระบาดวิทยา
 - สร้างการมีส่วนร่วมของทุกภาคส่วน
 - ควบคุม กำกับ มาตรฐานพัฒนาคุณภาพบริการป้องกันควบคุมโรค
 - ศึกษา วิจัย นวัตกรรมและพัฒนาองค์ความรู้ด้านป้องกันควบคุมโรค
 - การวิเคราะห์และสังเคราะห์ข้อมูลเพื่อนำมากำหนดนโยบาย
 - งานสุขาภิบาลและอนามัยสิ่งแวดล้อมงานอาชีพเวชกรรม (ในกรณีโรงพยาบาลที่ไม่มีกลุ่มงานอาชีพเวชกรรม)

4.งานส่งเสริมสุขภาพและฟื้นฟู
 - การส่งเสริมสุขภาพและป้องกันโรคทุกกลุ่มอายุ
 - สร้างรูปแบบการปรับเปลี่ยนพฤติกรรมสุขภาพกลุ่มเสี่ยงและกลุ่มผู้ป่วย
 - จัดบริการงานส่งเสริมสุขภาพทุกกลุ่มอายุ
 - สร้างเสริมวัฒนธรรม และการดูแลสุขภาพที่ดีของประชาชน
 - สร้างการมีส่วนร่วมของหน่วยงานทุกภาคส่วน
 - ควบคุม กำกับ มาตรฐานบริการส่งเสริมสุขภาพและฟื้นฟู
 - ศึกษาและสนับสนุนงานวิจัย นวัตกรรม และพัฒนาองค์ความรู้ด้านส่งเสริมสุขภาพและฟื้นฟู
 - สนับสนุนงานส่งเสริมสุขภาพตามนโยบาย
 - วิเคราะห์และสังเคราะห์ข้อมูลเพื่อนำมากำหนดนโยบาย

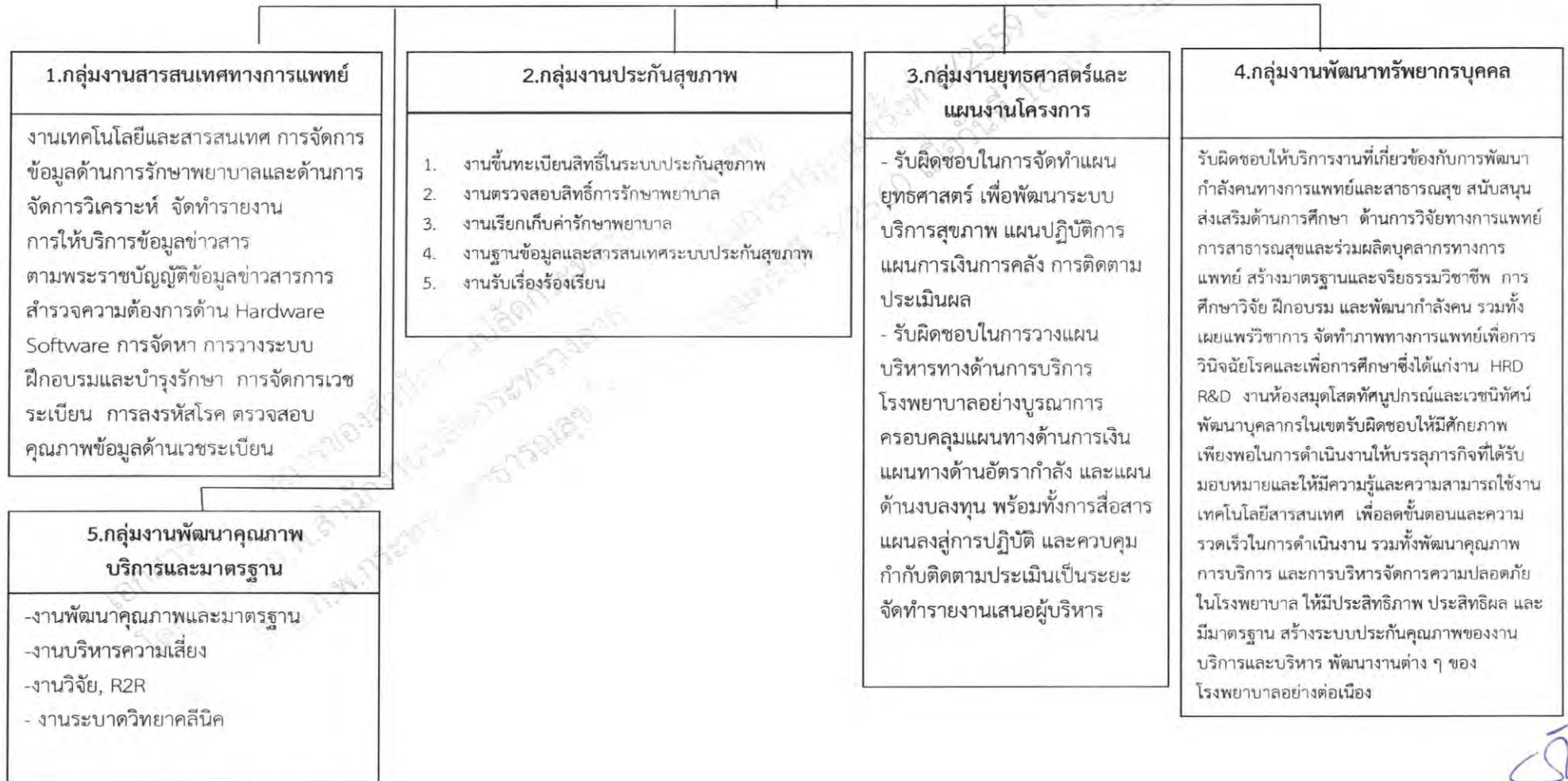
3.งานพัฒนาระบบบริการปฐมภูมิและสนับสนุนเครือข่าย
 - กำหนดนโยบายและแผนยุทธศาสตร์ระบบบริการปฐมภูมิในพื้นที่รับผิดชอบ
 - สนับสนุนทรัพยากร
 - บริหารและวิเคราะห์งบประมาณ
 - พัฒนาระบบข้อมูลข่าวสารสารสนเทศ
 - ประสานงานระหว่างเครือข่าย
 - สนับสนุนการมีส่วนร่วมของหน่วยงานทุกภาคส่วน
 - พัฒนาศักยภาพและพัฒนาคุณภาพบริการของหน่วยบริการปฐมภูมิ
 - ศึกษาและสนับสนุนงานวิจัย/นวัตกรรมในหน่วยบริการปฐมภูมิ

4.กลุ่มงานสุขศึกษา
 ให้บริการสุขศึกษาเพื่อพัฒนาพฤติกรรมสุขภาพผู้ป่วย ผู้ญาติที่มารับบริการในโรงพยาบาล และประชาชนในชุมชน โดยดำเนินการศึกษา วิเคราะห์ปัญหาสาธารณสุข ปัญหาสุขภาพ วิเคราะห์พฤติกรรมสุขภาพ กำหนดกิจกรรมและพฤติกรรมเป้าหมาย วางแผนดำเนินการจัดกิจกรรมการเรียนรู้ด้านสุขภาพ การให้บริการปรึกษาช่วยเหลือการฝึกทักษะด้านสุขภาพ เพื่อปรับเปลี่ยนพฤติกรรมสุขภาพของกลุ่มเป้าหมาย ดำเนินการจัดกิจกรรมการเรียนรู้ด้านสุขภาพ สุขภาพ แยกแยะข้อมูลข่าวสาร จัดกิจกรรมรณรงค์ทางด้านสาธารณสุข สนับสนุนการสร้างเครือข่าย ด้านสุขภาพ การเฝ้าระวังพฤติกรรมสุขภาพ และติดตามประเมินผลการดำเนินงานสุขศึกษา รวมทั้งรับผิดชอบงานให้คำปรึกษา แนะนำ สอน ฝึกอบรม พัฒนาศักยภาพที่เกี่ยวข้องกับการให้บริการสุขศึกษาทั้งในหน่วยงาน และกลไกบริการสาธารณสุขเครือข่าย เป็นไปตามมาตรฐานบริการสุขศึกษาและงานศึกษาวิจัย และพัฒนาด้านสุขศึกษา

6.กลุ่มงานการพยาบาลชุมชน

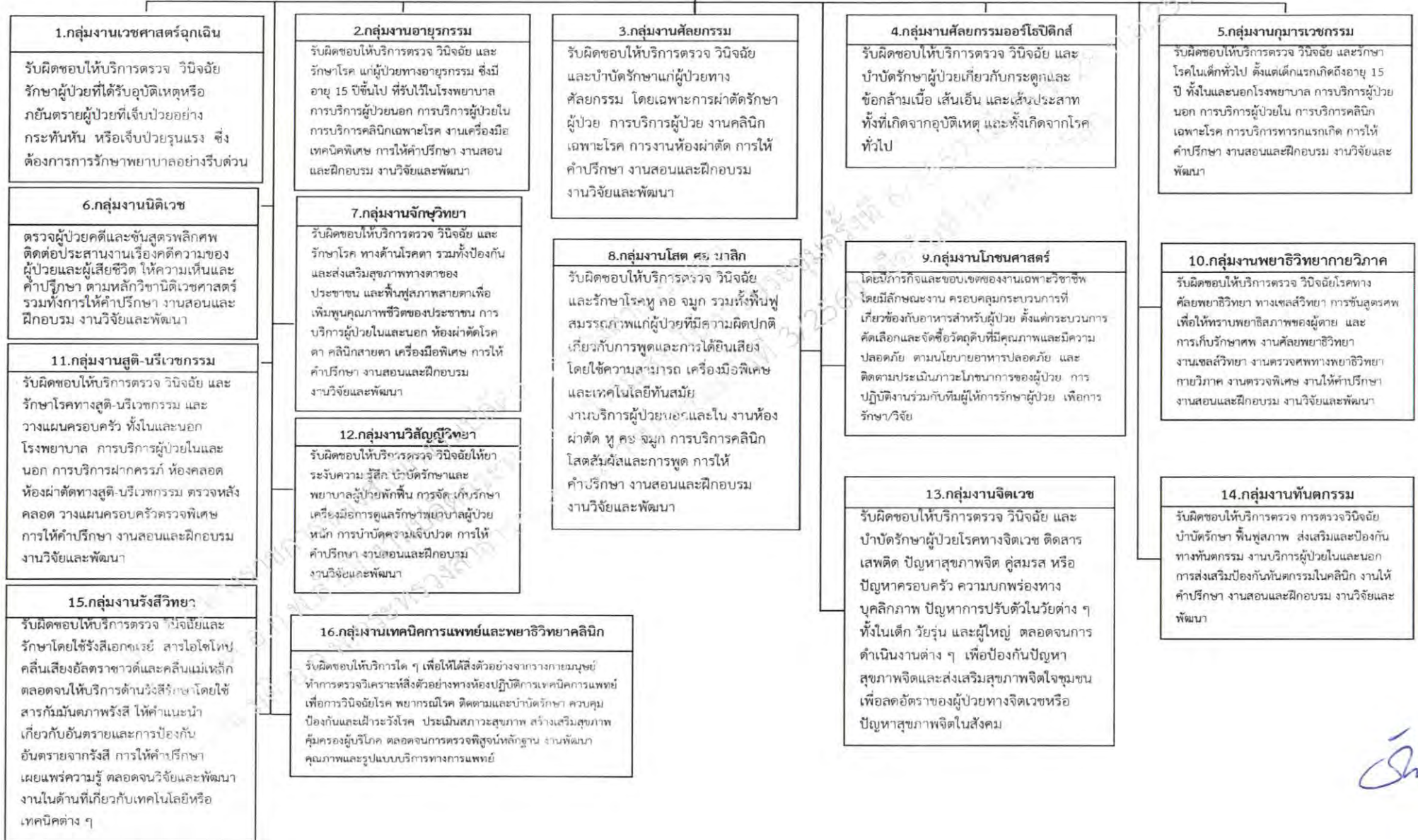
- งานการพยาบาลที่บ้านและชุมชน
- ให้การพยาบาลที่บ้านในผู้ป่วย ในรูปแบบ Home Ward, Home Health Care, Home visit กลุ่มเป้าหมายพิเศษ/ผู้ป่วยซับซ้อน และบริหารจัดการระบบดูแลต่อเนื่อง ศูนย์การดูแลต่อเนื่อง (CoC) การดูแลสุขภาพผู้สูงอายุระยะยาว (Long term Care) โรคเรื้อรังและการดูแล Palliative care ในชุมชน เป็นศูนย์เรียนรู้และพัฒนา ทักษะการดูแลต่อเนื่องให้กับพยาบาล รพ.สต./คสม./Care giver/จิตอาสาสมัครประจำครอบครัว และสนับสนุนเครื่องมือ/อุปกรณ์ที่จำเป็นในการดูแลต่อเนื่องที่บ้าน นิเทศติดตามการพยาบาลที่บ้านและชุมชนในบทบาท CNO-P, CNO-D
- งานพยาบาลผู้จัดการสุขภาพชุมชน
- บริหาร จัดการ ระบบควบคุมกำกับตรวจสอบประเมินวิเคราะห์และแนะนำการจัดบริการส่งเสริมและฟื้นฟู สุขภาพแบบผสมผสานเบ็ดเสร็จแก่ประชาชนกลุ่มป่วย ทุกกลุ่มวัย
- ประสานแหล่งประโยชน์ทุกภาคเครือข่ายทุกระดับ จัดบริการพยาบาลที่สอดคล้องกับภาวะสุขภาพของประชาชนกลุ่มป่วย
- งานพยาบาลผู้จัดการรายโรคในชุมชน การพยาบาลคลินิกพิเศษ/กลุ่มเป้าหมายเฉพาะ นิเทศการจัดการส่งเสริมสุขภาพผู้ป่วยในชุมชนทุกระดับ ตามมาตรฐานการพยาบาลชุมชน
- งานพัฒนาคุณภาพการพยาบาลชุมชน
- กำหนดยุทธศาสตร์การพยาบาลชุมชนเชื่อมโยงนโยบายทุกระดับ บริหารจัดการความเสี่ยงกลุ่มป่วยในชุมชน สนับสนุนส่งเสริมและพัฒนางานวิจัย นวัตกรรมการพยาบาลชุมชน พัฒนาคุณภาพการพยาบาลตามมาตรฐานการพยาบาลชุมชน พัฒนาและประเมิน สมรรถนะพยาบาลชุมชน ประเมินคุณภาพงานการพยาบาลชุมชน (QA) กำกับตรวจสอบ ติดตาม นิเทศประเมินผล
- งานการพยาบาลชุมชนในการบำบัดรักษาเยาเสพติด ประเมิน คัดกรองประเภทผู้ป่วยยาเสพติด ส่งเสริม ป้องกัน บำบัด รักษา ผู้ป่วยยาเสพติด รับส่งต่อ บำบัด รักษาต่อเนื่องในชุมชน ติดตามผู้ป่วยเพื่อลดการบริโภคซ้ำ ร่วมกับกลุ่มงานสุขภาพจิต

ภารกิจด้านพัฒนาระบบบริการและสนับสนุนบริการสุขภาพ



Signature

ภารกิจด้านบริการทุติยภูมิและตติยภูมิ



ภารกิจด้านบริการทุติยภูมิและตติยภูมิ

17.กลุ่มงานเวชกรรมฟื้นฟู

รับผิดชอบให้บริการตรวจวินิจฉัย รักษา ฟื้นฟูสมรรถภาพแก่ผู้ป่วย ผู้พิการ เด็กที่มีปัญหาพัฒนาการ หรือเด็กบกพร่องทางการรับรู้ การเรียนรู้ รวมทั้ง ผู้มีอาการปวดเรื้อรัง โรคเรื้อรัง ของระบบการทำงานของร่างกาย จิตใจ สมอง ที่ไม่สามารถประกอบกิจวัตรประจำวันหลัก หรือดำรงชีพในสังคมเยี่ยงคนปกติได้ นั้น แบ่งงานย่อยได้ ๔ งาน

- ตรวจ ประเมิน รักษาโดยแพทย์เวชกรรมฟื้นฟู
 - บริการกายภาพบำบัด
 - บริการกิจกรรมบำบัด มีขอบข่าย การตรวจ ประเมิน ส่งเสริม ป้องกัน บำบัดฟื้นฟูสมรรถภาพ บุคคลที่มีความบกพร่องทางด้านร่างกาย จิตใจ อารมณ์ สังคม การเรียนรู้ พัฒนาการเด็ก ให้สามารถทำกิจกรรมต่างๆได้ เพื่อให้บุคคลดำเนินชีวิตไปตามศักยภาพได้ โดยวิธีการทางกิจกรรมบำบัด จัดแบ่งงานออกได้
- ๑.บำบัด ฟื้นฟู กระตุ้นส่งเสริมพัฒนาการเด็กที่มีปัญหาทางกาย การเคลื่อนไหว การรับรู้ การเรียนรู้ การสื่อสาร อารมณ์ จิตและพฤติกรรม
 - ๒.บำบัด ฟื้นฟูกลุ่มผู้ป่วย พิการ บกพร่องทางด้านร่างกาย สมอง
 - ๓.บำบัด ฟื้นฟูกลุ่มผู้ป่วย พิการ บกพร่องทางจิต พฤติกรรม
 - ๔.บำบัด ฟื้นฟูกลุ่มผู้สูงอายุ
 - ๕.บริการ บำบัด ฟื้นฟูในชุมชน
 - ๖.บริการตรวจประเมิน ส่งเสริม ป้องกันในชุมชน สถานศึกษา สถานประกอบการ ฯลฯ
 - ๗.บริการจัดทำเครื่องช่วย เครื่องตาม และดัดแปรรูปอุปกรณ์ สภาพบ้าน สิ่งแวดล้อม
- บริการกายอุปกรณ์เสริม เทียม

18.กลุ่มงานสังคมสงเคราะห์

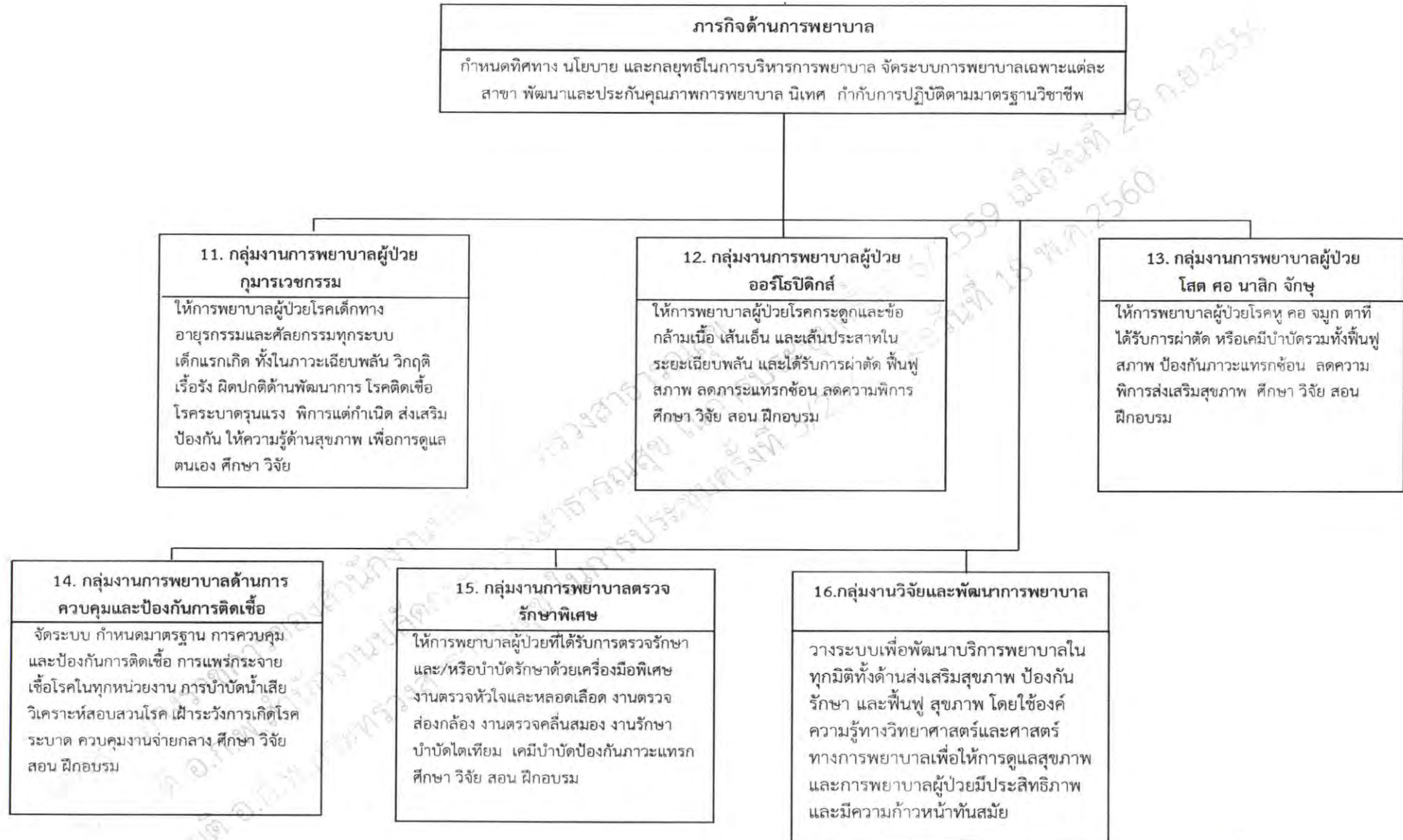
1. การบริการสังคมสงเคราะห์ทางการแพทย์ ประจำแผนกผู้ป่วยนอก/ผู้ป่วยใน รับผิดชอบวินิจฉัย ประเมินปัญหาทางสังคม การบำบัดเยียวยา การฟื้นฟูสภาพ ส่งเสริมป้องกัน ปัญหาทางสังคม พิทักษ์และคุ้มครองสิทธิ ปฏิบัติงานร่วมกับทีมผู้ให้การรักษาผู้ป่วย เตรียมความพร้อมของครอบครัวในการดูแลผู้ป่วยก่อนกลับบ้าน และจัดบริการสงเคราะห์ทางการแพทย์/สวัสดิการสังคมตามกฎหมายที่เกี่ยวข้อง
2. การบริการคลินิกศูนย์พึ่งได้ งานให้บริการช่วยเหลือเด็ก สตรี และบุคคลในครอบครัวที่ถูกกระทำรุนแรง และผู้หญิงที่ตั้งครรภ์ไม่พร้อม
3. การบริการสังคมสงเคราะห์ทางการแพทย์ ประจำแผนกผู้ป่วยนอกคลินิกพิเศษ/กลุ่มเป้าหมายเฉพาะ คือ คนพิการ ผู้สูงอายุ ผู้ติดเชื้อ ผู้ป่วยเอดส์/ผู้ที่ได้รับผลกระทบ ผู้ป่วยจิตเวช ผู้ป่วยโรคเรื้อรัง ผู้ป่วยมะเร็ง กลุ่มผู้ที่ไม่ม่มีหลักประกันสุขภาพและมีปัญหาการใช้สิทธิ
4. การบริการสังคมสงเคราะห์ชุมชนและครอบครัว ปฏิบัติงานร่วมกับทีมผู้ให้การรักษาผู้ป่วย พิทักษ์และคุ้มครองสิทธิ ประสาน และการจัดการทรัพยากร การส่งต่อเครือข่ายบริการสังคม สงเคราะห์และสวัสดิการสังคม ติดตามประเมินความพร้อมของครอบครัวในการดูแลผู้ป่วยที่บ้าน
5. การจัดการทรัพยากรทางสังคมและสร้างการมีส่วนร่วมของเครือข่ายทางสังคมสงเคราะห์และสวัสดิการสังคม
6. การจัดการกองทุนและมูลนิธิ ช่วยเหลือผู้ป่วยยากจนและผู้ด้อยโอกาส
7. งานวิชาการและงานการให้คำปรึกษาทางสังคมสงเคราะห์ทางการแพทย์ งานสอนฝึกรอบรม งานวิจัยและพัฒนา

19.กลุ่มงานเภสัชกรรม

รับผิดชอบให้บริการเภสัชกรรม เกี่ยวกับการคัดเลือก จัดซื้อ จัดหา เวชภัณฑ์ ให้มีคุณภาพ ได้มาตรฐานถูกต้องตามหลักวิชาการ อย่างประหยัดและทั่วถึง อาจติดตามระดับยาในเลือดของผู้ป่วย ควบคุม เวชภัณฑ์ ควบคุมการให้บริการการจ่ายยาและเวชภัณฑ์ ให้คำปรึกษาแนะนำการใช้ยาแก่ผู้ป่วยและบุคลากรทางการแพทย์



5/1



๕๗